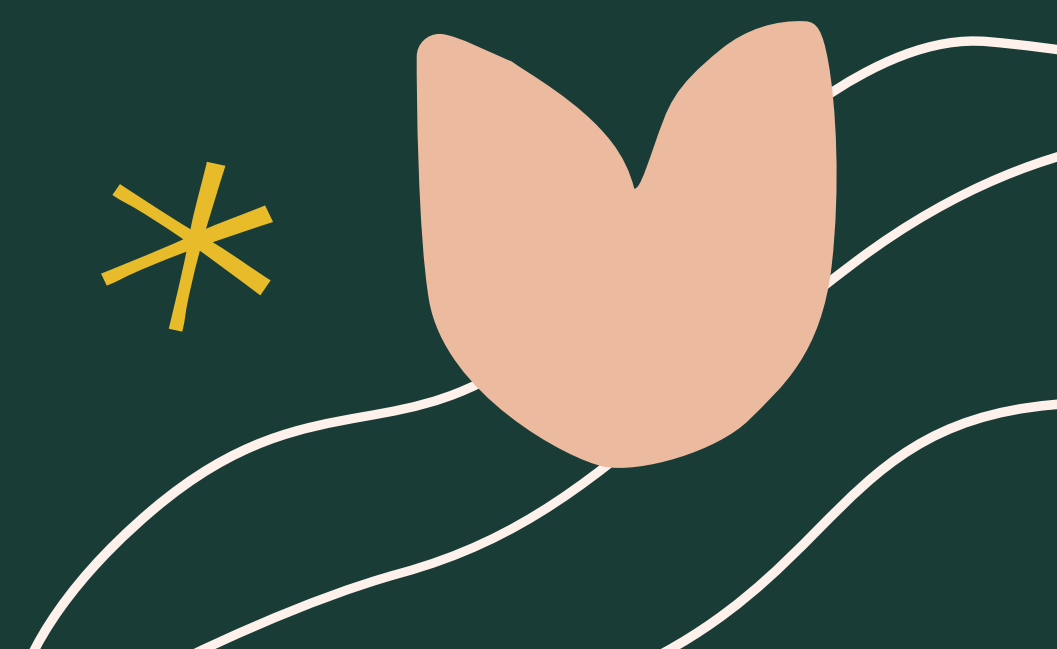
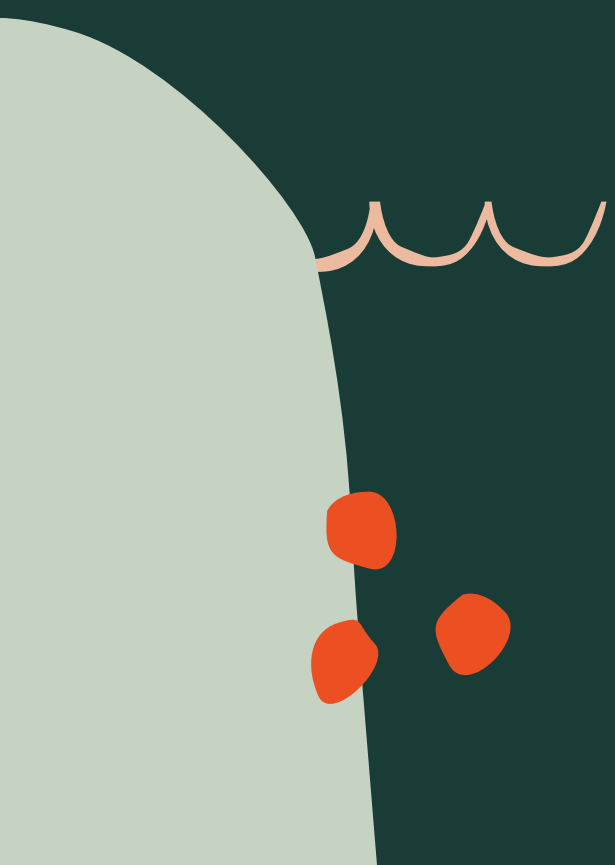
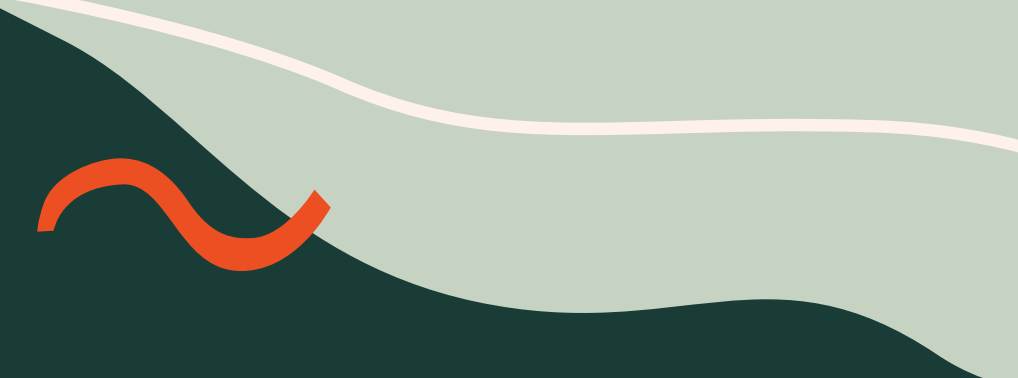


คำนำ



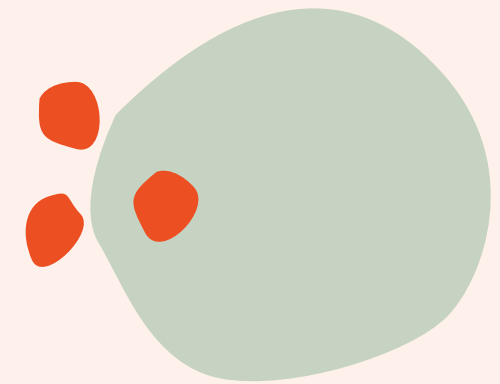


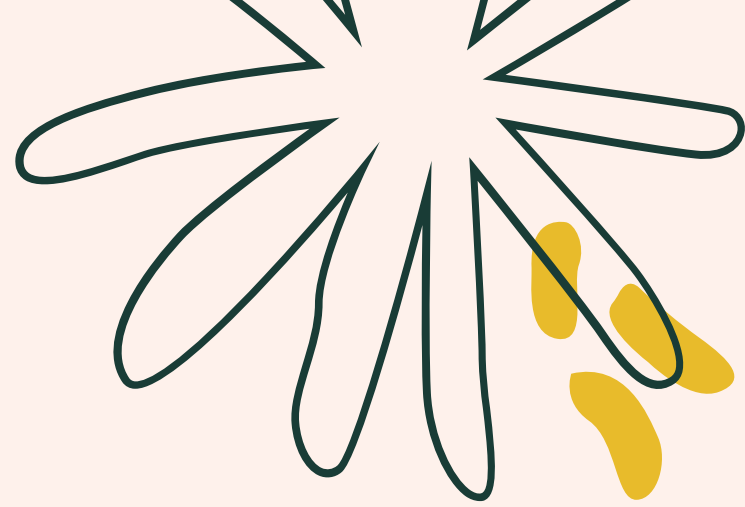
หน้าที่ของค่านาม

๑. ทำหน้าที่เป็นประธานของประโยค

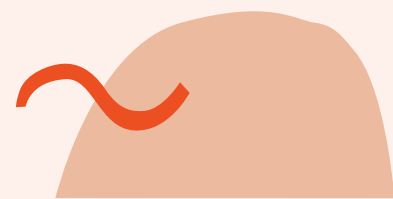
เช่น

- **รัชชานนท์**ชอบอ่านหนังสือ
- **ตำรวจ**จับผู้ร้าย
- **น้อง**กินข้าวขาหมู





หน้าที่ของ คำนาม



๒. ทำหน้าที่เป็นกรรมหรือผู้ถูกกระทำ

เช่น

- ปาฐกถาอ่าน**จดหมาย**
- พ่อตี**สุนัข**
- แม่กิน**ข้าวมันไก่**

๓. ทำหน้าที่ขยายนาม เพื่อทำให้นามที่ถูกขยายชัดเจนขึ้น

เช่น

- สมศรีเป็น**ข้าราชการครู**
- นายสมศักดิ์**ทน**ความ**ฟ้อง**นายปัญญา**พ่อค้า**

หน้าที่ของคำนาม

๔. ทำหน้าที่เป็นส่วนสมบูรณ์ หรือส่วนเติมเต็ม

เช่น

- ศรรามเป็น **ทหาร**
- เขาเป็น **ตำรวจ**แต่น้อง
สาวเป็น **พยาบาล**

๕. ใช้ตามหลังคำบุพบทเพื่อทำหน้าที่บอก สถานที่หรือขยายกริยาให้มีเนื้อความ บอกสถานที่ชัดเจนขึ้น

เช่น

- **เรา**ป็น**จักรยาน**ที่**สวนสาธารณะ**
- นักเรียนจะไปกินข้าวที่**อยุธยา**



หน้าที่ของคำนาม

๖. ใช้บอกเวลาโดยขยายคำ กริยาหรือคำนามอื่น

เช่น

- คุณพ่อจะ**ไป**เชียงใหม่**วันเสาร์**
- เขา**ชอบมา**ตอน**กลางวัน**

เช่น

๗. ใช้เป็นคำเรียกขานได้

- **น้ำฝน** ช่วยหยิบปากกาให้ครูทีช
 - **ตำรวจ** ช่วยฉันด้วย
- 

จงแต่งประโยคจากนามต่อไปนี้อย่างน้อย ๒ คำ พร้อม
ระบุหน้าที่ของคำนามนั้น ๆ ?

ปลาตุก



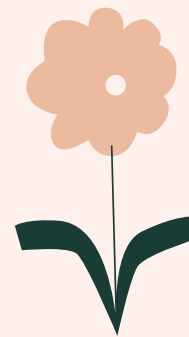
แก้วน้ำ

หนังสือ



แม่บ้าน

แมว



สะพาน

ตลาด

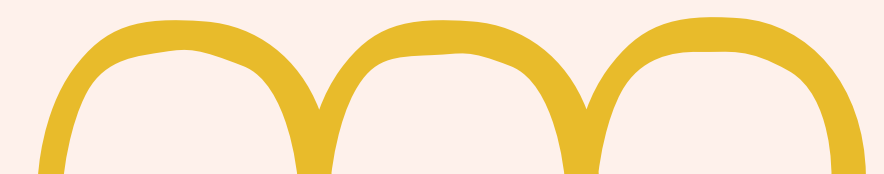


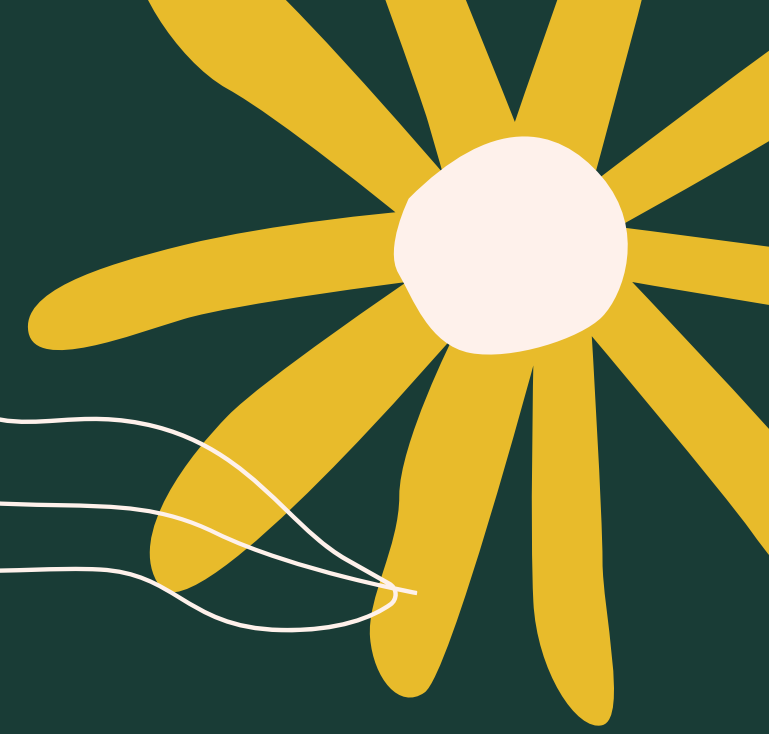
ดอกไม้

พระสงฆ์



ตำรวจ

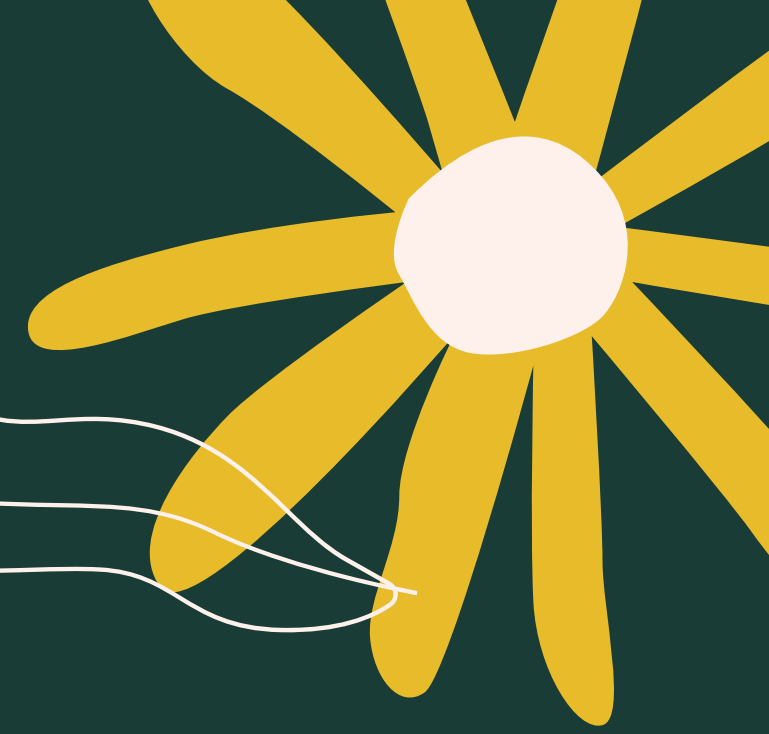




แม่บ้าน/ดอกไม้/ตลาด

แม่บ้านซื้อดอกไม้ที่ตลาดเมื่อวานเย็น

← ประธาน ↑ กรรม ← ขยายกรรม



แมว/ปลาตุ๋ก

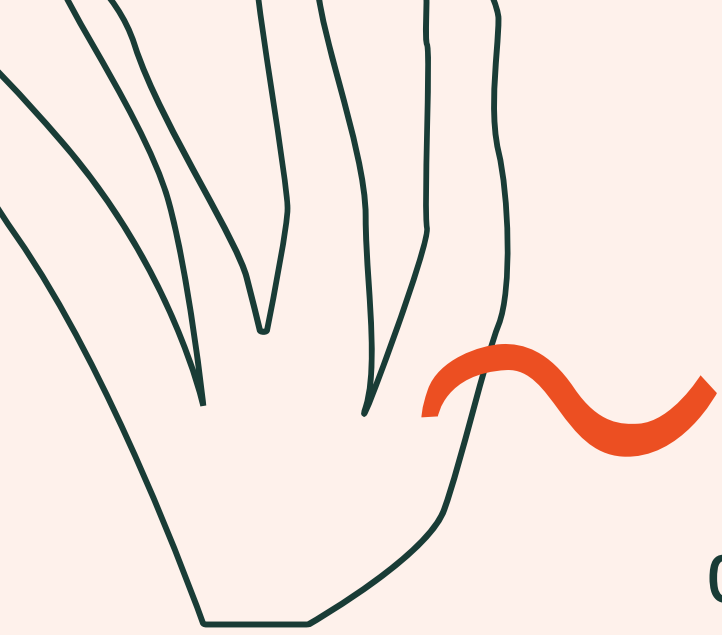
แมวกินปลาตุ๋กบนหลังคาบ้าน



ประธาน



กรรม



ตัวอย่างการแต่งประโยค

สุริยะ แปลว่า **พระอาทิตย์**

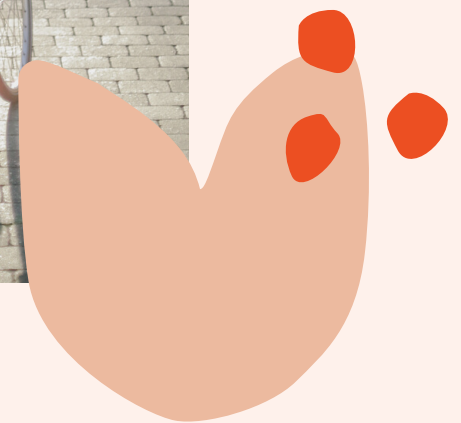
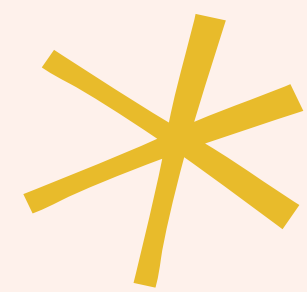
ประธาน

ส่วนเติมเต็ม





คำสรรพนาม





เป็นสรรพนาม ใช้แทนผู้พูด ผู้ฟัง และผู้ที่กล่าวถึง

บุรุษที่ 1 ได้แก่ ฉัน ข้าพเจ้า กระผม ผม ดิฉัน เรา อาตมา ข้า
พระพุทธเจ้า เป็นบุรุษสรรพนามที่ใช้แทนผู้พูด

บุรุษที่ 2 ได้แก่ เธอ ท่าน คุณ ใต้เท้า พระคุณเจ้า ฝ่าพระบาท
แก เป็นบุรุษสรรพนามที่ใช้แทนผู้ที่เราพูดด้วย

บุรุษที่ 3 ได้แก่ เขา พวกเขา มัน พระองค์ เป็นบุรุษ
สรรพนามที่เราพูดถึงหรือผู้พูดกล่าวถึง